

BICHOS



BICHOS

ESCARABAJO JOYA VERDE
KENYA

RBA



Acorazados vivientes

La mayoría de las especies de Bupréstidos poseen un cuerpo alargado y de aspecto extraordinariamente compacto. Sus élitros son duros, y los reflejos metálicos que emiten cuando les da la luz les proporcionan un aspecto acerado que, en algunas especies, queda ligeramente escondido por la presencia de una cubierta de finos pelillos llamados quetas.

Los Bupréstidos tienen cierto aspecto de proyectil. Su cuerpo es alargado, y tanto el extremo anterior (la cabeza) como el posterior (el extremo del abdomen) son ligeramente apuntados. Es fácil diferenciar las tres partes que conforman su estructura. La primera, la cabeza, presenta unas poderosas mandíbulas generalmente dirigidas hacia abajo, de manera que quedan escondidas cuando se mira el animal desde encima. Los ojos suelen ser muy grandes y ocupan los laterales de la cabeza. Junto a ellos, en la zona interior, se encuentran las antenas. Son relativamente largas, y la forma de los segmentos que las componen les proporciona cierto aspecto aserrado característico de la familia. La segunda región corporal recibe el nombre de protórax y suele tener una forma ligeramente cónica que en su parte anterior esconde parcialmente la cabeza. Está formado por un esqueleto quitinoso muy duro y resistente, y en muchas especies presenta unas expansiones laterales. Por último, el tercer segmento del cuerpo de los Bupréstidos lo constituye el abdomen. El dorso está recubierto completamente por los élitros, que son el resultado de la transformación del primer par de alas. Actúan como elementos de protección tanto del abdomen como del segundo par de alas, que son membranosas y mucho más delicadas. Visto desde debajo, el cuerpo de estos escarabajos ofrece el mismo aspecto de robustez, y en muchas especies muestra

también irisaciones metálicas. Todas las patas parten del protórax, y las del tercer par suelen ser las más largas. En su extremo aparecen siempre cinco segmentos tarsales, el último de los cuales presenta dos uñas finas y fuertes.

PROTÓRAX
En muchas especies está adornado con una gran cantidad de marcas, generalmente pequeñas depresiones, que son características. La cubierta quitinosa que lo protege es muy dura.

CABEZA
Presenta forma redondeada y una apariencia robusta. Está parcialmente escondida en el protórax.

ANTENAS
Están formadas generalmente por once segmentos y tienen una característica forma aserrada.

OJOS COMPUESTOS
Son de tamaño bastante grande y les permiten disponer de una buena capacidad visual. Aparentemente, estos escarabajos se sirven de la vista para localizar su alimento.

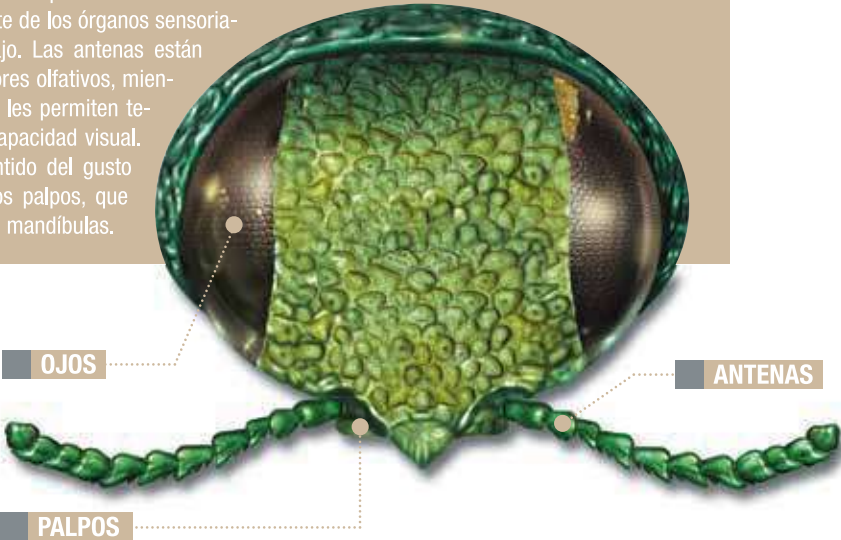
PATAS
Son relativamente delgadas y largas. El tarso está formado por cinco segmentos de tamaño diferente. En el extremo final poseen dos uñas muy agudas y fuertes.

ÉLITROS
Recubren completamente el abdomen del escarabajo. En muchas especies están cubiertos por un polvo céreo o por gran cantidad de pequeños pelillos que pueden formar un diseño característico. En otras, sin embargo, aparecen desnudos y con unas coloraciones muy llamativas.

ALAS
La mayor parte de las especies las presentan bien desarrolladas, y siempre se encuentran protegidas bajo los élitros.

UNA CABEZA MUY SENSITIVA

En la cabeza de los Bupréstidos es donde se localiza la mayor parte de los órganos sensoriales del escarabajo. Las antenas están llenas de receptores olfativos, mientras que los ojos les permiten tener una buena capacidad visual. Asociados al sentido del gusto se encuentran los palpos, que acompañan a las mandíbulas.



1 OVARIOS
Cuando la hembra está fecundada, los huevos en formación hacen que los ovarios ocupen buena parte del interior del abdomen.

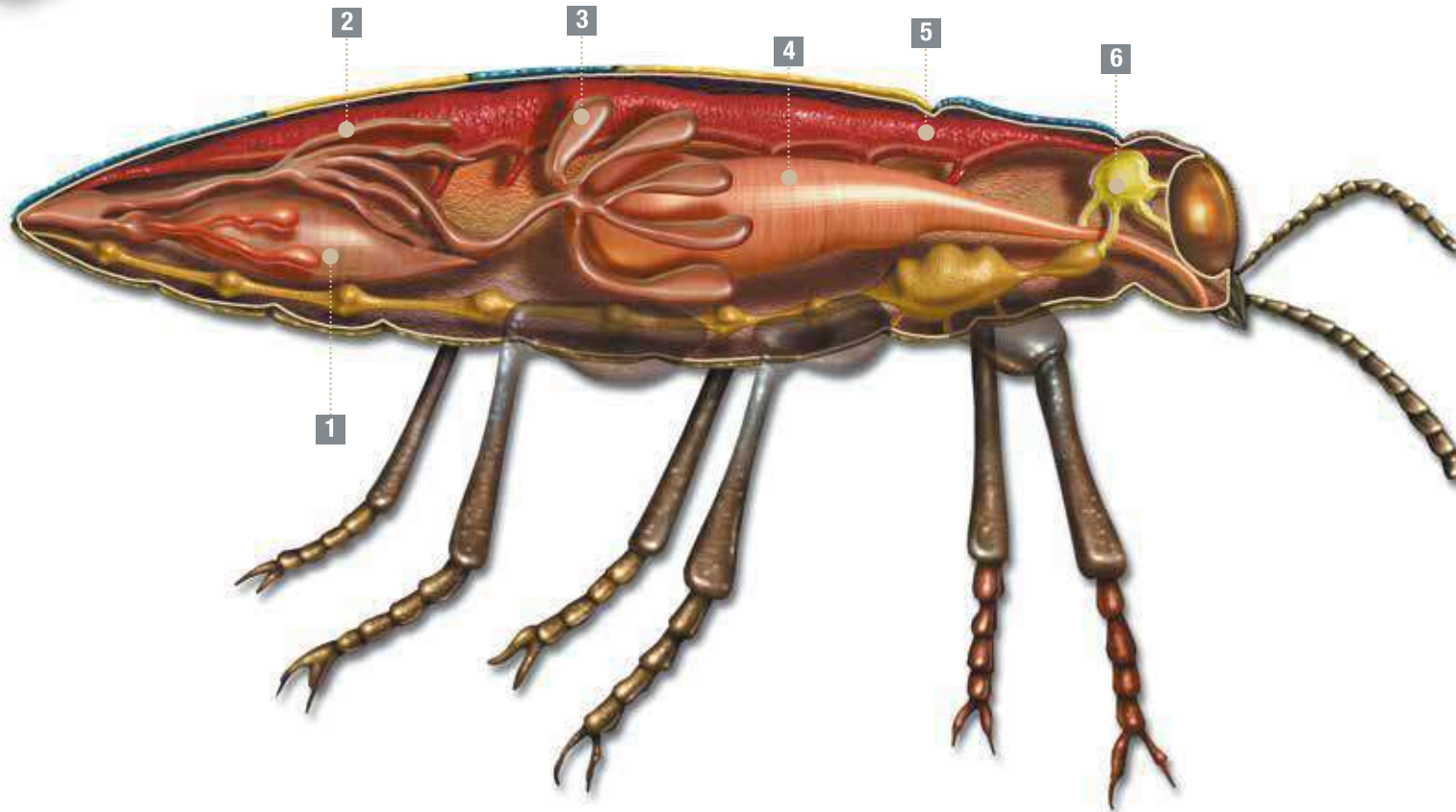
2 TUBOS DE MALPIGIO
Se encargan de eliminar las sustancias de desecho que transporta la hemolinfa. Actúan de forma parecida a los riñones de los vertebrados.

3 CIEGOS INTESTINALES
Tienen forma de saquitos, están asociados al tubo digestivo e intervienen en la digestión del alimento.

4 APARATO DIGESTIVO
Es alargado y está formado por diferentes partes, cada una de ellas con una función distinta.

5 CORAZÓN
Es alargado y se encuentra rodeado por el pericardio. Bombea la hemolinfa que penetra en él por los ostiolas. Conecta con una arteria anterior y otra posterior que reparten el líquido por los diferentes órganos corporales.

6 CEREBRO
Se localiza en el interior de la cabeza y sobre el esófago. Está formado por la unión de varios ganglios nerviosos correspondientes a los segmentos cefálicos originales fusionados.





DÓNDE VIVEN

Amantes del calor

Las preferencias ecológicas de los Bupréstidos hacen que éstos sean mucho más abundantes en las zonas cálidas del planeta que en las frías. Son pocas las especies que habitan en las zonas altas de las montañas, y la mayor parte de ellas prefiere vivir en el interior de las espesas masas selváticas tropicales y ecuatoriales o en las zonas de bosque templado de algunos continentes.

Los Bupréstidos conforman una de las familias más numerosas de escarabajos, y su gran capacidad de adaptación les ha permitido ocupar la práctica totalidad de los continentes, siempre en zonas en las que la vegetación resulte relativamente abundante. Las temperaturas cálidas son también una necesidad para estos escarabajos, cuyos adultos suelen depender directamente de las flores o de las hojas para su alimentación. Esta diversificación en especies es también la responsable de la gran variabilidad cromática que muestra la familia, en la que aparecen desde escarabajos dotados de unos colores oscuros que les permiten pasar desapercibidos frente a sus posibles predadores, hasta especies cuyo cromatismo es comparable al de otros muchos insectos, entre ellos las mariposas o los himenópteros. Incluso su tamaño resulta extraordinariamente variable, ya que es posible encontrar especies de unos pocos milímetros de longitud junto a otras que superan con creces los cinco centímetros de largo.

1 BARRENADOR DE LA CEIBA

(Euchroma gigantea)
Es la más grande de las especies de Bupréstidos de América del Sur, y alcanza los 5,5 cm de longitud. Las larvas se alimentan principalmente de la madera de las ceibas, árboles tropicales muy abundantes en la cuenca del Amazonas. Los nativos de la tribu de los jibaros emplean sus élitros para fabricar adornos personales. En algunas zonas de México, los escarabajos adultos están considerados un excelente alimento.



2 BARRENADOR DE GEORGIA

(Chalcophora georgiana)
Posee un tamaño medio de entre 2,5 y 3,5 cm de longitud y una coloración brillante con reflejos de cobre. Las larvas se alimentan de la madera de los pinos muertos o enfermos, mientras que los adultos lo hacen de las acículas. Una de sus características morfológicas principales es que poseen un escutelo redondo y muy pequeño.



3 BARRENADOR DEL FRESNO

(Agrilus planipennis)
Generalmente los adultos de esta especie no superan los 2 cm de longitud, y la coloración que muestran sus élitros es de color verde dorado muy brillante. Las larvas se alimentan de madera de fresnos y otros árboles, y su periodo de desarrollo dura entre dos y tres años. Los adultos suelen encontrarse en la corteza entre los meses de junio y septiembre.

PRINCIPALES HÁBITATS



Bosque



Bosque mediterráneo



Bosque y pradera



Robledal

4 BUPRÉSTIDO DEL MELOCOTONERO

(Capnodis tenebrionis)
Su tamaño varía entre los 10 y 30 mm en función del desarrollo alcanzado por las larvas, y tienen una coloración poco llamativa. Una de sus características morfológicas es la anchura de su protórax, que presenta unas expansiones laterales redondeadas. Las larvas constituyen plagas de algunos árboles frutales en cuyas raíces se desarrollan.



5 BUPRÉSTIDO DEL ENEBRO

(Palmar festiva)
Su reducido tamaño de entre 6 y 12 mm de longitud hace que resulten difíciles de localizar pese a que su coloración verde metálica resulta muy llamativa. Las larvas se desarrollan bajo la corteza de los enebros, y los adultos se pueden encontrar entre los meses de junio y agosto.

6 ESCARABAJO JOYA DE MADAGASCAR

(Polybothris auriventris)
Puede alcanzar los 3 cm de longitud, y la espectacular coloración irisada de su región ventral lo convierte en uno de los más llamativos de este grupo de escarabajos. Su dorso, sin embargo, es poco atractivo, y resulta difícil diferenciar escarabajos de este género pertenecientes a especies diferentes. Su cuerpo presenta una forma muy redondeada y aplanada, característica que le permite camuflarse con mayor facilidad en la corteza de los árboles.



7 BELIONOTA

(Belionota sumptuosa)
Mide alrededor de 2,5 cm de longitud y posee una llamativa coloración que adquiere su máximo esplendor cuando refleja los rayos del sol. Puede volar a gran velocidad en el bosque, y el movimiento de sus alas emite un característico zumbido.

8 CASTIARINA

(Castiarina rollei)
Se trata de un escarabajo joya muy atractivo, como corresponde a su género. Habita en el noreste del territorio australiano de Queensland, donde no es extraño verlo, en determinadas épocas del año, entre las inflorescencias de los eucaliptos y en los bosques en los que predominan las especies vegetales del género *Evodia*.

