

# BICHOS



**BICHOS**

**ARAÑA DIABLO**  
JAPÓN

RBA





## CÓMO SON

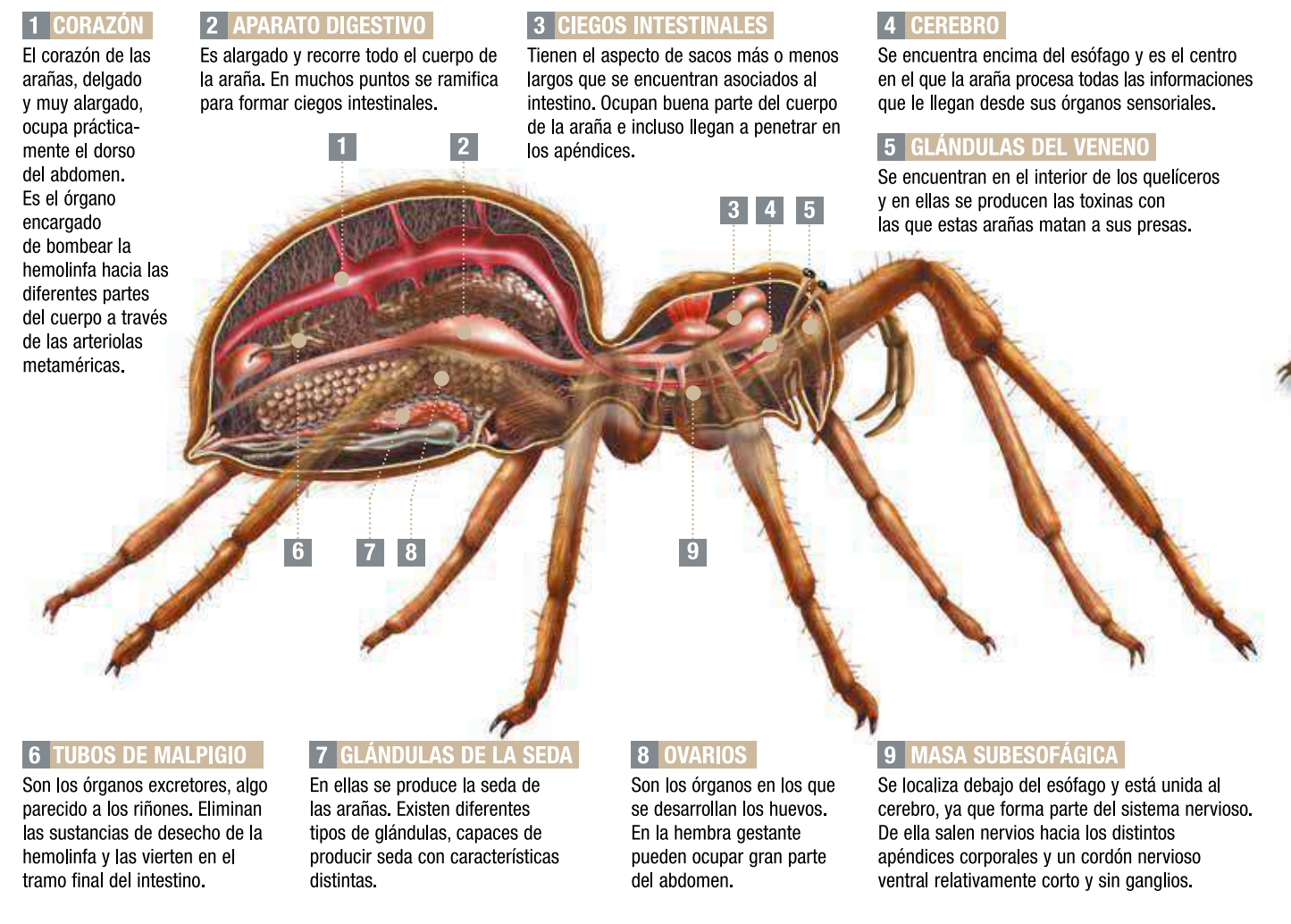
# Aspecto engañoso

La mayoría de las especies de araneidos son ligeramente rechonchas. Poseen un abdomen abultado, y su exoesqueleto, que recubre por completo el cuerpo y está formado por una sustancia que recibe el nombre de quitina, es bastante blando. Sin embargo, pese a su aspecto en apariencia frágil, estas arañas son grandes cazadoras armadas de quelíceros, con los que inyectan el veneno a sus presas.

El cuerpo de las arañas presenta dos partes claramente diferenciadas. La anterior recibe el nombre de *prosoma* o *cefalotórax*, y en ella se encuentran todos los apéndices locomotores (las patas), así como las estructuras relacionadas con la alimentación y buena parte de los órganos sensoriales, entre ellos, y especialmente, los ojos. La parte posterior del cuerpo de las arañas es el *opistosoma* o *abdomen*. Su inte-

rior está ocupado por órganos de los diferentes sistemas, tanto el digestivo como el circulatorio y el reproductor, y gracias a la elasticidad del exoesqueleto puede variar enormemente de tamaño. Así, cuando una araña ha comido mucho, o cuando está a punto de desovar, el tamaño del abdomen puede ser incluso el doble que en otras circunstancias. Más difíciles de ver a simple vista en esta familia son, sin embargo, los dos rasgos

anatómicos que caracterizan a las arañas: los *quelíceros* y las *hileras*. Los quelíceros se hallan en el prosoma, junto a la boca, y son dos garfios en cuyo interior se encuentran las glándulas del veneno. Las hileras se localizan en la parte inferior del abdomen y a través de ellas sale la seda con la que fabrican sus maravillosas y complejas telarañas.







# En bosques y jardines

La especialización de los araneidos en la captura de insectos voladores ha determinado en gran medida el hábitat en el que suelen vivir. Los bosques, las zonas de matorral e incluso los jardines de pueblos y ciudades son lugares idóneos para ellos, puesto que la abundancia de flores atrae a numerosos insectos y, en consecuencia, estas arañas disponen de un suministro de alimento asegurado.

El suborden de los aracnomorfos es el que mayor número de especies incluye y también uno de los que presenta una distribución geográfica más amplia en el planeta. Sus cerca de 35.000 especies se encuentran distribuidas por la práctica totalidad de las tierras emergidas desde el nivel del mar hasta los 6.000 metros de altitud. No existe ninguna duda de que esta amplia distribución geográfica es la principal responsable del gran número de especies que integran la familia de los araneidos: esto se debe a que las condiciones ambientales a las que debe hacer frente cada una de ellas en los diferentes entornos en los que habita las ha obligado a adoptar características distintas tanto en lo que se refiere a su ecología como a su morfología. Sin embargo, a pesar de esas diferencias, todas las especies conservan unas características comunes que permiten clasificarlas como miembros de la misma familia de arañas.

**1 ARAÑA DORADA AMERICANA**

*(Nephila clavipes)*  
Llega a superar los 4 cm de longitud corporal y su abdomen es cilíndrico, con una coloración anaranjada en la que aparecen algunas manchas de color amarillo. Las patas presentan franjas oscuras y claras. Pese a su gran tamaño, captura presas relativamente pequeñas y se la considera una araña poco evolucionada. En algunas zonas tropicales sus resistentes telarañas se utilizan como redes de pesca. Se encuentra extendida por toda América del Sur y la zona meridional de Estados Unidos.



**2 ARAÑA CESTERA**

*(Argiope bruennichi)*  
Es una de las arañas de mayor tamaño de cuantas se encuentran en el continente europeo. Las hembras llegan a medir hasta 2 cm de longitud, pero con las patas extendidas pueden superar los 4 cm. El dibujo de su abdomen es inconfundible, ya que presenta unas franjas transversales de color negro que contrastan con el amarillo pálido del resto del cuerpo. Es muy común en la Península Ibérica.



PRINCIPALES HÁBITATS



Jardines



Humedales



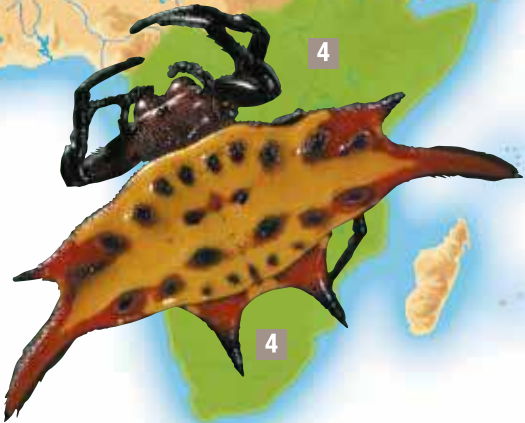
Alcornocales



Bosque mediterráneo

**3 ARAÑA DE JARDÍN**

*(Araneus diadematus)*  
Pertenece a un grupo de arañas muy comunes en los jardines, de ahí su nombre. Las hembras, que son las más grandes, miden poco más de 1,5 cm de longitud (sin tener en cuenta las patas) y se caracterizan por presentar unas filas de manchas blancas en el dorso del abdomen que forman el dibujo de una cruz. Se encuentra muy extendida por todo el hemisferio norte.



**4 ARAÑA COMETA**

*(Gasteracanthus sanguinolenta)*  
Se trata de una especie de tamaño pequeño pero que destaca por las seis protuberancias que presenta en el abdomen. Es de color amarillo, rojo y negro. Suele hacer sus telarañas en las zonas altas de los árboles. Se encuentra en África Central y del Sur.

**5 ARAÑA DORADA ASIÁTICA**

*(Nephila pilipes)*  
Es una araña de gran tamaño, ya que puede superar los 4 cm de longitud corporal. Fabrica una tela de color dorado entre la vegetación de los bosques primarios y secundarios. En algunas zonas se emplea como alimento debido a sus grandes dimensiones. Vive en Tailandia, India y China.



**6 ARAÑA JOYA**

*(Austracantha minax)*  
Las hembras de esta especie australiana miden unos 12 mm; los machos son menores. Suelen formar colonias entre la vegetación, con las redes tejidas a un metro del suelo. Su abdomen es espinoso y luce una llamativa coloración amarilla y blanca sobre fondo negro.

